



Mabwysiadu
Canolbarth a Gorllewin Cymru
Adoption
Mid & West Wales

Pecyn Gwybodaeth Mabwysiadu



adoptionmwwales.org.uk



0300 30 32 505



[adoptmwwales](https://www.facebook.com/adoptmwwales)



[adoptmwwales](https://www.instagram.com/adoptmwwales)



Croeso i Wasanaeth Mabwysiadu Canolbarth a Gorllewin Cymru sy'n cynrychioli Sir Gaerfyrddin, Sir Benfro, Ceredigion a Phowys.

Rydym yn gwybod pa mor bwysig yw'r dasg o ofalu am blant, ac yn deall bod dod i benderfyniad ynghylch mabwysiadu yn gallu newid eich bywyd chi a'ch teulu.

Efallai eich bod wedi bod yn meddwl am fabwysiadu ers tro, ond nad ydych yn siŵr a yw mabwysiadu'n iawn i chi.

Rydym yn deall bod gennych lawer o gwestiynau, siŵr o fod, a byddem yn eich annog i gymryd y cam nesaf a siarad ag aelod o'r tîm mabwysiadu.

Byddwch yn dod o hyd i ddigon o wybodaeth yn y pecyn hwn ynghylch dod yn rhiant/rhieni mabwysiadol. Gobeithiwn y bydd o ddefnydd i chi ac yn rhoi'r wybodaeth angenrheidiol.

Gallwch wneud ymholiad i unrhyw asiantaeth fabwysiadu ac nid ydych wedi'ch cyfyngu i wneud cais i'r Awdurdod Lleol yn yr ardal yr ydych yn byw ynddi. Er hynny, dim ond ag un asiantaeth fabwysiadu y gallwch gael eich cofrestru ar unrhyw un adeg. Dylech roi gwybod am eich ymholiad a/neu unrhyw gais a wrthodwyd i unrhyw asiantaeth pan fyddwch yn gwneud cais neu ymholiad dilynol.



Beth yw'r gwahaniaeth rhwng maethu a mabwysiadu?

Ystyr **Mabwysiadu** yw pan fo plentyn yn dod yn aelod parhaol cyfreithlon o'ch teulu a phan mai chi fydd â'r cyfrifoldeb llawn fel rhiant y plentyn. Gall yr Awdurdod Lleol ddarparu dewis o wasanaethau cefnogi mabwysiadu drwy gytundeb â rhieni mabwysiadol, ond does dim goblygiad cyfreithlon i'r mabwysiadwyr eu derbyn os nad ydynt eisiau gwneud hynny.

Mabwysiadu o Wlad Arall – Bydd Gwasanaeth Mabwysiadu Canolbarth a Gorllewin Cymru yn darparu gwasanaeth i bobl sydd eisiau mabwysiadu plentyn o wlad arall. Bydd y meini prawf cymhwysedd a'r ystyriaethau yn ôl disgrisiwn yn cael eu pennu gan ofynion penodol y wlad yr ydych yn bwriadu mabwysiadu oddi wrthi.

Maethu – Darparu amgylchedd diogel a gofalgwr yn eich cartref eich hun i blentyn neu berson ifanc yw maethu, pan nad yw teulu'r plentyn yn gallu gwneud hynny am ryw reswm. Gallai hyn fod am gyfnod byr neu gyfnod hir, neu hyd yn oed yn ystod argyfwng am ychydig o ddyddiau.

Mae gan yr Awdurdod Lleol neu riant/rhieni biolegol y plentyn gyfrifoldeb rhianta dros y plentyn a gall y rhiant/rhieni fod yn rhan o fywyd y plentyn drwy fod mewn cysylltiad ag ef a gwneud penderfyniadau ar ei ran. Ni ddylai cais am faethu gael ei wneud fel modd o gyrraedd at fabwysiadu. Fodd bynnag, ceir rhai sefyllfaoedd, yn enwedig yn ystod achosion llys hirfaith, pan gall darpar fabwysiadwyr plentyn/plant penodol gael eu hystyried i'w cymeradwyo fel gofalgwyr maeth, hyd nes bod y broses fabwysiadu wedi ei chwblhau'n foddhaol.



Y Plant

Pam y mae ar blant angen cael eu mabwysiadu?

Fel arfer, mae plant sydd ag angen teuluoedd parhaol, eisoes “mewn gofal” gyda gofalwyr maeth. Ni fyddant, am ryw reswm neu’i gilydd, yn gallu dychwelyd i’w rhieni biolegol. Bydd rhai plant wedi cael eu hesgeuluso, wedi cael bywyd cythryblus iawn, neu wedi cael eu cam-drin yn gorfforol neu’n rhywiol. Gall esgeulustod emosiynol fod mor niweidiol ag esgeulustod corfforol a rhaid i blant aiddysgu sut i deimlo’n ddiogel a sut i ymddiried eto.

Pwy yw’r plant?

Mae miloedd o blant ar gael i’w mabwysiadu ar unrhyw adeg benodol yn y DU. Mae’r niferoedd o fabanod yn mynd yn llai y dyddiau hyn, ond o bryd i’w gilydd mae galw am deuluoedd i blant rhwng 0 a 3 blwydd oed.

Fodd bynnag, mae ar lawer o blant eraill angen teuluoedd parhaol. Mae’r rhain naill ai yn blant unigol 3 oed a hŷn neu’n grwpiau teuluol ag arnynt angen lleoliad gyda’i gilydd.

Bydd rhai ohonynt o wahanol gefndiroedd diwylliannol, neu â rhieni cymysg ag angen teuluoedd arnynt sy’n gallu adlewyrchu eu treftadaeth ddiwylliannol a/neu grefyddol. Mae gan lawer o’r plant anghenion emosiynol ac ymddygiadol ac mae gan rai ohonynt anabledau corfforol a/neu ddysgu.

Mae’n ddigon posibl fod plant sydd wedi eu cyflwyno ar gyfer eu mabwysiadu wedi treulio amser mewn nifer o leoliadau maethu, ac efallai mai symud at deulu sy’n eu mabwysiadu yw’r newid mawr diweddaraf yn eu bywyd. Maent yn debygol o gael trafferth adeiladu perthynas ac efallai bod ganddynt broblemau emosiynol ac ymddygiadol a bod arnynt angen llawer o feithrin, magu a sylw i’w helpu i ddod dros eu profiadau blaenorol ac i’w helpu i deimlo’n ddiogel.



Beth am deulu biolegol y plentyn?

Mae'n naturiol ac yn gywir bod plentyn eisiau gwybod am ei deulu biolegol. Rydym yn credu ei bod yn bwysig bod plant sydd wedi eu mabwysiadu'n tyfu i fyny yn gwybod eu bod wedi eu mabwysiadu, ac mae'r gyfraith yn caniatáu iddynt, cyn gynted ag y byddant yn 18 oed, gael gafael ar eu cofnodion geni gwreiddiol.

Yn gynyddol mae plant sy'n cael eu cyflwyno ar gyfer eu mabwysiadu, yn cadw rhyw fath o gyswllt â'u teulu biolegol. Gall hyn fod:

- yn gysylltiad uniongyrchol, yn enwedig â brodyr a chwiorydd, ond hefyd â mam-gu a thad-cu ac aelodau eraill o'r teulu, gan gynnwys rhieni biolegol,
- yn gysylltiad anuniongyrchol drwy lythyrau, ffotograffau ac yn y blaen, a gellir hwyluso hyn gan y teulu mabwysiadol neu drwy system 'blwch post'.
- gyda gwasanaethau cymdeithasol yn ymddwyn fel eiriolwyr.

Bydd eich teimladau a'ch safbwyntiau ynghylch hyn a'ch parodrwydd a'ch gallu i hyrwyddo cyswllt rhwng plentyn â'i rieni biolegol yn cael eu hystyried fel rhan o'r broses asesu.



Pa fath o deuluoedd sydd eu hangen?

Mae angen amrywiaeth fawr o deuluoedd arnom i ddiwallu gwahanol anghenion y plant yr ydym yn eu lleoli ar gyfer mabwysiadu. Rydym yn chwilio am bobl a all roi teulu i blentyn drwy gydol ei blentyndod a thu hwnt i hynny. Gallwch fod yn sengl, yn briod, wedi ysgaru, yn ddi-blant neu'n rhieni yn barod. Gallwch fod yn gweithio neu'n ddi-waith. Beth bynnag yw eich sefyllfa, mae arnom angen i chi ddarparu cariad, diogelwch a sefydlogrwydd.

Yn gyfreithlon, rhaid i chi fod dros 21 mlwydd oed i fod yn rhiant mabwysiadol (ac eithrio llys-fabwysiadu, lle ceir rheolau gwahanol.)

Nid oes oedran penodol sy'n rhy hen ar gyfer mabwysiadu, ond rhoddir ystyriaeth i anghenion pob plentyn yn unigol, a'ch gallu chi i ddiwallu'r anghenion hynny drwy gydol ei blentyndod nes cyrraedd oedran oedolyn ifanc a thu hwnt. Yr ymgeisydd/ymgeiswyr sy'n ymddangos fel pe byddent yn diwallu'r anghenion hynny orau sy'n fwyaf tebygol o gael eu cynnig fel rhieni addas i fabwysiadu. Lle bynnag y bo'n briodol, mae'r Asiantaeth Fabwysiadu yn ystyried safbwyntiau'r teuluoedd biolegol; os yw'r rhieni biolegol yn dymuno bod eu plentyn yn cael ei fagu o fewn crefydd benodol, efallai.

Gall dysgu byw gyda theulu newydd olygu bod plant yn eich herio i'r eithaf. Gall plant sy'n cael eu lleoli ar unrhyw oedran, ddod ag amrywiaeth o ffyrdd o ymddwyn gyda nhw i deuluoedd, felly mae'n angenrheidiol cael stamina, amynedd a synnwyr digrifwch da!

Mae llawer o fabwysiadwyr yn aros i fabwysiadu ledled y DU, ac er bod yna lawer o blant yn aros am gartrefi parhaol yn aml, nid yw anghenion y plant a'r teuluoedd sydd ar gael i'w mabwysiadu'n cyfateb. Yn fwyaf aml, mae teuluoedd sy'n mabwysiadu'n gobeithio mabwysiadu plant bach iawn hyd at 2 flwydd oed, tro bo'r plant sy'n aros hwyaf am deuluoedd parhaol yn dueddol o fod dros 5 oed neu'n rhan o grŵp (teulu) o frodyr a chwiorydd sydd angen aros gyda'i gilydd. Mae'r sefyllfa yng Nghanolbarth a Gorllewin Cymru yn adlewyrchu'r darlun cenedlaethol hwn.



Mae croeso arbennig i fabwysiadwyr arfaethedig sy'n barod i ystyried plant dros 5 oed, neu sy'n dymuno mabwysiadu grwpiau o frodyr a chwiorydd neu blant o unrhyw oed ag anghenion arbennig.



Pan fo ymgeiswyr ond yn dymuno ystyried mabwysiadu babi neu blentyn sengl o dan 2 flwydd oed, efallai bydd angen gohirio'r cais er mwyn rhoi mwy o flaenoriaeth i asesu pobl sydd am fabwysiadu plant hŷn, grwpiau o frodyr a chwiorydd a phlant ag anabledau.



Pethau i'w hystyried

Rhwydwaith cefnogi:

Oherwydd y straen y gallech ei wynebu, yn ein barn ni mae'n gymorth cael cefnogaeth ffrindiau a theulu i'ch cynnal drwy'r cyfnodau anodd ac i rannu'r cyfnodau hapus â nhw.

Eich iechyd

Bydd angen i chi fod yn gymharol iach gan fod gofalu am blant yn waith caled iawn. Os oes cyflwr meddygol arnoch yn barod, neu os ydych wedi neu'n parhau i ddioddef o gyflwr salwch meddwl a allai effeithio ar eich gallu i ymdopi â'r straen o ofalu, byddem yn argymhell eich bod yn gofyn am gyngor oddi wrth eich Meddyg Teulu a hefyd yn trafod hyn gyda'r Tîm Mabwysiadu.

Ysmygu

Yng ngoleuni'r dystiolaeth gref o ran y niwed a achosir i blant drwy ysmygu goddefol (yn cynnwys pan nad yw'r ysmygu ym mhresenoldeb y plentyn) bydd ystyriaeth yn cael ei rhoi i faterion ysmygu o fewn yr asesiad o'ch addaswydd. Ni fydd Gwasanaeth Mabwysiadu Canolbarth a Gorllewin Cymru yn gosod plant o dan bum mlwydd oed â mabwysiadwyr sy'n ysmygu ac oherwydd y risg ychwanegol, ni fydd plant â chyflyrau meddygol fel asthma, clefyd cynhenid y galon, ffeibrosis systig yn cael eu rhoi mewn cartref lle mae unrhyw un yn ysmygu.

Eich teulu a'ch cartref

Mae sicrhau bod croeso i blentyn yn eich teulu'n cymryd amser ac egni sylweddol. Mae'n bwysig ystyried unrhyw ymrwymadau eraill a allai fod gennych – er enghraifft gofalu am aelodau eraill o'r teulu – eich plant eich hun neu berthnasau sy'n oedrannus.



Er nad oes rheolau ynghylch oedrannau unrhyw blant sy'n byw gyda chi, byddem yn argymhell fod yna o leiaf ddwy flynedd o fwlch rhwng unrhyw blant sydd eisoes yn eich teulu â phlentyn yr ydych yn dymuno ei fabwysiadu. Rydym hefyd yn credu ei bod yn bwysig ystyried safle (e.e. ieuengaf/hynaf) y plant yn eich teulu.

Ffrwythlondeb

Dylai ymgeiswyr fod wedi cwblhau ymchwiliadau a thriniaeth cyn gwneud cais am fabwysiadu plentyn. Y rheswm am hyn yw'r straen emosiynol sy'n gysylltiedig â thriniaeth ffrwythlondeb a'r angen i ymgeiswyr fod yn barod i ymroi i fabwysiadu erbyn iddynt wneud eu cais. Rydym yn cynghori bod bwll rhwng diwedd y driniaeth (neu'r penderfyniad i beidio â pharhau) a dechrau'r broses fabwysiadu, er mwyn rhoi amser i bobl brosesu'r golled a dod i benderfyniad ystyriol i greu teulu drwy fabwysiadu. Ein cyngor presennol yw aros am gyfnod o 6 mis o leiaf, ond efallai'n hwy. Ymrwymadau Gwaith

Mae angen i unrhyw blentyn sydd wedi'i osod gyda theulu newydd gael cyfnod o amser i ymgartrefu a meithrin perthynas â'i rieni newydd. Yn arferol rydym yn disgwyl y bydd un rhiant gartref am o leiaf 6 mis ac mae cyfnod hwy yn well er mwyn cefnogi'r plentyn.

Amgylchedd y Cartref

Er nad yw'n hanfodol bod ystafell wely ei hun gan blentyn sy'n cael ei leoli ar gyfer mabwysiadu, mae'n bwysig ystyried bod angen digon o le arno a hefyd ystyried anghenion eich plant eich hun.

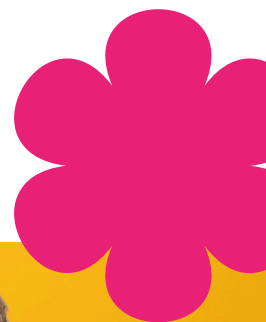
Rhaid i ni fod yn fodlon bod eich cartref yn bodloni ein gofynion lechyd a Diogelwch. Mae anifeiliaid anwes gan lawer o fabwysiadwyr arfaethedig. Byddwn yn eich holi am eich anifeiliaid yn ystod y broses asesu a byddwn yn ystyried a yw'r anifail anwes yn debygol o beryglu'r plentyn.



Pwy na all fabwysiadu?

Ni fyddem yn derbyn cais oddi wrthy ch os

- ydych (neu'r ddau ohonoch os ydych yn ymgeisio fel pâr) o dan 21 oed (yr eithriad yw llys-riant sy'n mabwysiadu lle dylai'r ddau riant biolegol fod o leiaf 18 oed a'r llys-riant dros 21).
- nad ydych (a lle bo'n gymwys un o bâr) yn preswyllo ar Ynysoedd Prydain (hynny yw y DU, Ynysoedd y Sianel neu Ynys Manaw)
- ydych neu unrhyw un yn eich cartref wedi'ch cael yn euog o droseddau penodol.
- na allwch chi na'ch partner ddangos eich bod yn byw mewn perthynas sefydlog a pharhaus.



Y broses – Y Cam Ymholi

Os oes gennych ddiddordeb mewn mabwysiadu drwy Wasanaeth Canolbarth a Gorllewin Cymru, gallwch ein ffonio, dod i noson wybodaeth (gweler ein gwefan) neu gael cyfarfod wyneb yn wyneb gydag aelod o'r Tîm. Yn dilyn trafodaeth gychwynnol, rhoddir ffurflen Mynegi Diddordeb i chi. Dyma'r cais ffurfiol i ddechrau'r broses fabwysiadu drwy ein Gwasanaeth. Byddwn yn rhoi gwybod i chi am ganlyniad eich ffurflen Mynegi Diddordeb cyn pen 5 diwrnod ar ôl i ni ei derbyn.

Mae'n bosibl y bydd angen dal eich ymholiad yn ôl tra bydd rhai archwiliadau pellach yn cael eu gwneud neu archwiliad meddygol yn cael ei drefnu, os oes pryder ynghylch eich iechyd. Efallai bod gennych achlysur pwysig o'ch blaen, priodas neu symud tŷ, neu efallai eich bod yng nghanol triniaeth ffrwythlondeb. Bydd aelod o'r Tîm Mabwysiadu'n gallu cynnig cyngor i chi o ran amseriad eich ymholiad.

Y Broses – Cam Un

Bydd y Cam hwn yn cymryd 2 fis i'w gwblhau – ond mae'n bosibl y bydd yn cymryd hwy os bydd gwiriadau a geirdaon yn cymryd mwy o amser i gael eu dychwelyd. Bydd gennych weithiwr cymdeithasol dynodedig a fydd yn ymweld â chi gartref.

Byddwch yn cael gwahoddiad i fynychu Hyfforddiant Paratoi ar gyfer Mabwysiadu; cwrs pedwar diwrnod o hyd wedi ei gynllunio i roi gwybodaeth ychwanegol am fabwysiadu, yn ogystal â'r cyfle i chi ymchwilio'n ddyfnach i'ch addasrwydd i fabwysiadu. Mae'n bwysig nodi bod y cwrs hwn yn ffurfio rhan o'r asesiad o addasrwydd, a phan fyddwch yn ymgeisio fel pâr, mae disgwyl i'r ddau ohonoch fynychu'r sesiynau gyda'ch gilydd.



Gwiriadau a geirdaon

Gofynnir i chi roi caniatâd ysgrifenedig i gynnal gwiriadau â'r asiantaethau canlynol – y Gwasanaeth Datgelu a Gwahardd, yr Awdurdod Iechyd, yr Awdurdod Lleol ac Arolygiaeth Gofal a Gwasanaethau Cymdeithasol Cymru.

Bydd gwiriadau'n cael eu gwneud ag unrhyw Awdurdodau Lleol eraill yr ydych wedi bod yn byw ynddynt ac os oes gennych blant eisoes, byddwn yn cysylltu â'r ysgol neu'r ymwelydd iechyd.

Bydd gofyn i chi gael asesiad meddygol llawn â'ch Meddyg Teulu eich hun. Pan fydd hwn wedi ei gwblhau bydd yn cael ei anfon at ymgynghorydd meddygol yr Awdurdod Lleol, a all gysylltu â'ch Meddyg Teulu neu unrhyw ymgynghorydd sy'n gysylltiedig â'ch achos. Byddwch yn cael eich cynghori ynghylch unrhyw faterion sy'n berthnasol i iechyd a allai effeithio ar gael eich cymeradwyo fel rhieni mabwysiadol.

Os ydych chi'n gweithio un ai fel cyflogai sy'n cael ei dalu neu wirfoddolwr rheolaidd, bydd angen geirda oddi wrth eich cyflogwr neu asiantaeth bresennol.

Os ydych chi wedi bod yn gweithio neu'n gwirfoddoli o'r blaen ym maes gofal plant byddwn yn gofyn am eirda oddi wrth y cyflogwyr hyn hefyd.

Bydd gofyn i chi hefyd ddarparu enwau tri chanolwr; rhaid bod dau ohonynt wedi eich adnabod ers o leiaf bum mlynedd, a rhaid bod un yn berthynas. Bydd rhaid i ni hefyd siarad ag unrhyw oedolion sy'n blant i chi. Bydd pob un o'ch canolwyr yn cael cais i ddarparu geirda ysgrifenedig am eich gallu i ofalu am blant a bydd eu geirdaon ysgrifenedig yn cael eu dilyn gan gyfweiliad yn eu cartref gyda'r Gweithiwr



Cymdeithasol sy'n eich asesu.

Os ydych chi wedi bod yn briod o'r blaen, neu wedi bod mewn unrhyw berthynas hir dymor, yn enwedig perthynas lle y magwyd plant gennych, bydd angen i'r Asiantaeth gysylltu â'ch partneriaid blaenorol ynghylch eich gallu i ofalu am blant. Rydym yn gwerthfawrogi y gallech fod yn anhapus ynghylch y posibilrwydd o gysylltu â chyn-bartneriaid ac rydym yn deall y gall fod yna faterion o ran diogelwch personol i'w hystyried. Os ydych yn bryderus siaradwch ag aelod o'r tîm ynghylch hyn.

Ar ôl i'ch holl eirdaon a gwiriadau wedi'u dychwelyd, byddwn yn eu hadolygu ac os bydd popeth yn foddhaol, byddwn yn cytuno'n ffurfiol eich bod yn gallu mynd ymlaen i Gam 2.



Y Broses – Cam Un

Bydd Cam 2 yn ystyried eich cryfderau, eich addasrwydd, a'ch rhesymau dros fabwysiadu; bydd eich anghenion cymorth a'ch profiad o dyfu i fyny a sut yr ydych wedi delio ag unrhyw heriau neu ddigwyddiadau a achosodd straen yn eich bywyd hefyd yn cael eu hystyried. Os oes gennych blant eisoes sy'n byw gartref ai peidio, bydd angen cyfweld â nhw hefyd, neu bydd angen eu gweld gyda chi, gan ddibynnu ar oedran.

Bydd Cam 2 yn para tua 4 mis ac mae'n dechrau gyda chyfarfod cytundeb asesu gyda'ch gweithiwr cymdeithasol i gynllunio'r gwaith fydd yn angenrheidiol ar gyfer yr asesiad – fel arfer 6 chyfarfod yn wythnosol. Bydd disgwyl i chi fynychu hyfforddiant pellach. Ar ôl i'r cyfarfodydd gael eu cwblhau, bydd eich gweithiwr cymdeithasol yn cwblhau eich adroddiad asesu.

Bydd yn angenrheidiol i chi ddarparu gwybodaeth am unrhyw berthynas flaenorol arwyddocaol a ble yr ydych wedi bod yn cydfyw neu ofalu am blant gyda'ch gilydd; bydd rhaid i ni gyfweld â phartneriaid blaenorol. Fodd bynnag, rydym yn ystyrllon o'r anawsterau y gall hyn eu cyflwyno ac mae'n rhaid i chi fod yn onest â ni ynghylch y sefyllfa i'n helpu i asesu ymarferoldeb hyn.

Os ydych yn gwneud cais fel pâr byddwn eisïau deall mewn cryn fanylder sut y mae eich perthynas yn gweithio. Bydd y Gweithiwr Cymdeithasol yn edrych ar eich ffordd o fyw, yn ogystal â'r gwerthoedd a'r agweddau sy'n dylanwadu arnoch chi a'ch teulu a'r ffyrdd y gall y rhain effeithio ar eich gofal dros blentyn mabwysiedig.

Rhaid i ni ymchwilio i'ch cymhelliad dros ystyried mabwysiadu a pham yr hoffech roi cartref i blentyn/plant mabwysiedig. Os yw hyn oherwydd nad ydych yn gallu cael plant biolegol eich hun bydd rhaid eich bod chi wedi cwblhau unrhyw driniaeth ffrwythlondeb cyn y gallwn ddechrau ar asesiad.



Byddwn hefyd yn edrych ar y cyswllt a gawsoch â phlant – a'ch profiadau fel rhiant, drwy weithio, gwirfoddoli neu ofalu am aelodau eraill o'r teulu.

Yn aml, bydd plant sydd ag angen lleoliad mabwysiadu wedi dioddef rhyw fath o drawma ac yn sicr wedi cael y profiad o golled a gwahanu yn ystod eu bywyd. Bydd hyn yn effeithio ar eu hymddygiad a'u potensial yn y dyfodol, a bydd rhaid i'r Gweithiwr Cymdeithasol drafod ymhellach â chi y mathau o ymddygiad y gallech un ai fod yn gallu eu derbyn a gweithio arnynt, neu beidio.

Bydd gofyn i chi feddwl am y goblygiadau ariannol o gynnig cartref parhaol i blentyn. Mewn rhai achosion gall lwfans mabwysiadu gael ei ystyried a'i ganiatáu gan yr Awdurdod Lleol, er nad oes yna 'hawl' awtomatig ac mae lwfansau mabwysiadu'n ddibynnol ar brawf modd ac yn seiliedig ar anghenion y plentyn.

Bydd gofyn i chi ystyried cysylltiad uniongyrchol neu anuniongyrchol rhwng y teulu biolegol a'ch plentyn/plant mabwysiedig. Gallai cysylltiad uniongyrchol gynnwys y plentyn/plant a fabwysiadwyd yn dod wyneb yn wyneb â'r rhieni biolegol neu aelodau eraill o'r teulu gan gynnwys brodyr a chwiorydd.

Gall cysylltiad anuniongyrchol gynnwys llythyrau/cardiau pen-blwydd rheolaidd yn cael eu hanfon at eich plentyn/plant mabwysiedig a bod rhai aelodau arbennig o'r teulu'n derbyn llythyr a ffotograff oddi wrthyh chi yn rheolaidd. Bydd unrhyw drefniadau'n cael eu trafod a chytuno arnynt cyn mabwysiadu. Byddwch yn cael y cyfle i ystyried a thrafod eich teimladau ynghylch y materion hyn gyda'r Gweithiwr Cymdeithasol sy'n cyflawni eich asesiad.

Os teimlwch y gallwch gymryd y cyfrifoldeb o ofalu am blentyn/blant ag anableddau, bydd rhaid i'r Gweithiwr Cymdeithasol sy'n eich asesu archwilio'ch sgiliau a'ch gallu i ofalu am blentyn o'r fath, a chynnig cyfleoedd i chi herio eich potensial i gymryd y cyfrifoldeb o ofalu am blentyn ag anghenion cymhleth.



Yn ystod eich asesiad bydd gofyn i chi ddangos tystiolaeth o'ch potensial fel rhiant yn y meysydd canlynol:

- Gofalu am blant
- Darparu amgylchedd diogel llawn gofal
- Gweithio fel rhan o dîm
- Eich datblygiad eich hun

Bydd Gwasanaeth Mabwysiadu Canolbarth a Gorllewin Cymru yn gweithio mewn partneriaeth â chi o ran eich asesiad addasrwydd. Rydym yn cytuno y byddwn yn gweithio mewn ffordd agored ac onest, gan gadw cyfrinachedd y wybodaeth a rannwch ac yn ymdrin â chi mewn modd sy'n dangos parch a sensitifrwydd.

Lles a hapusrwydd y plant yr ydym yn gweithio gyda nhw yw ein blaenoriaeth bennaf. Er y byddwn yn gweithio gyda chi i asesu pa mor addas ydych chi, nid oes gwarant y cewch chi eich cymeradwyo fel Mabwysiadwr yn dilyn hynny.

Pam y mae'n rhaid i ni gael yr holl wybodaeth hon?

Mae mabwysiadu plentyn yn fwy o beth o lawer na chael eich plant eich hun. Mae yna elfen ychwanegol o "iachau" yn rhan o fod yn rhiant mabwysiadol, gan y bydd gennych brif rôl i'w chwarae o ran helpu'r plentyn i ddod i delerau â'i brofiadau a cholledion.

Mae hyd yn oed babi sydd erioed wedi treulio amser gyda'i riant biolegol, ag angen delio â'r wybodaeth a'r dolur a ddaw o wybod bod ei riant biolegol wedi dewis ei roi i gael ei fabwysiadu neu wedi cael ei farnu'n anabl i fod yn rhiant. Rhaid gwerthfawrogi'n llawn bob amser yr effaith y gall hyn ei chael ar hunanhyder y plentyn – a hynny'n aml yn parhau ar ôl iddo dyfu'n oedolyn.

Mae'n gyffredin clywed datganiadau tebyg i'r canlynol gan oedolion a fabwysiadwyd, sydd wedi chwilio am gwnsela i ganfod rhagor am eu teuluoedd biolegol: "rwy'n caru fy nheulu mabwysiedig yn fawr iawn, ond mae'n rhaid i mi wybod pam y cefais fy mabwysiadu." Mae eraill yn mynegi pryderon yn aml bod y ffaith na chawsant ofal oddi wrth eu rhieni biolegol rywsut yn fai arnynt eu hunain. Mae pryderon ganddynt yn aml ynghylch sut mae eu teuluoedd biolegol wedi ymdopi â'u mabwysiadu.



Rhaid i rieni mabwysiadol archwilio'r teimladau hyn drostynt eu hunain a deall normalrwydd safbwyntiau o'r fath er mwyn helpu'r plentyn i dyfu i fyny'n gwybod pwy ydyw, gorau y gall. Os yw'r rhiant mabwysiedig yn "gobeithio" na fydd ei blentyn yn cael teimladau o'r fath, ond nad yw'n trafod y materion hyn, mae'n debygol y bydd y plentyn yn tyfu i fyny gyda theimladau o'r fath, a gall fynegi ei ddieter yn allanol at fyd nad yw'n cydnabod ei ddryswch.

Y Panel Mabwysiadu

Yn dilyn casglu'r holl wybodaeth a thystiolaeth asesu, bydd y Gweithiwr Cymdeithasol Mabwysiadu'n darparu adroddiad ysgrifenedig i chi gael ychwanegu sylwadau a'i arwyddo.

Yna bydd yr adroddiad yn cael ei gyflwyno i'n Panel Mabwysiadu i'w ystyried ar gyfer cymeradwyo pa mor addas ydych chi i fabwysiadu.

Mae'r Panel yn cwrdd unwaith neu ddwywaith y mis, ac mae aelodau'n cynnwys gweithwyr cymdeithasol, ymgynghorydd meddygol, person a fabwysiadwyd, rhiant mabwysiadol, a chynrychiolwyr eraill.

Byddwch yn cael gwybod am y dyddiad ac yn cael gwahoddiad i fynychu gyda'ch Gweithiwr Cymdeithasol.

Pan fydd y Panel wedi darllen yr adroddiadau a chael cyfle i gwrdd â chi, yn ogystal â gofyn unrhyw gwestiynau, byddant yn gwneud argymhelliad p'un a ydych yn 'Addas i Fabwysiadu'. Mae Penderfynwr y Gwasanaeth yn derbyn yr adroddiadau a Chofnodion y Cyfarfod Panel, ac mae ganddo 7 niwrnod i wneud penderfyniad ynghylch argymhelliad y Panel. Byddwch yn cael gwybod beth yw argymhelliad y Panel o fewn 24 awr, ac yn cael eich hysbysu'n ysgrifenedig o fewn 14 diwrnod i benderfyniad yr Asiantaeth.



Beth sy'n digwydd os na chewch eich cymeradwyo?

Os na fydd Penderfynwr y Gwasanaeth yn cytuno â'ch asesiad byddwch yn derbyn copi o'r rhesymau ac unrhyw argymhellion gan y Panel Mabwysiadu. Pe byddech yn dymuno cyflwyno sylwadau yn erbyn y penderfyniad, gallwch naill ai gyflwyno sylwadau i'r Panel Mabwysiadu neu wneud cais i'r Panel Adolygu Annibynnol ystyried eich asesiad. Ceir rhagor o wybodaeth am hyn ar gais.

Ar ôl cael eich Cymeradwyo

Os cewch eich cymeradwyo fel darpar fabwysiadwyr bydd Gwasanaeth Mabwysiadu Canolbarth a Gorllewin Cymru yn ceisio eich paru â phlentyn. Os na chewch eich paru â phlentyn yng Nghanolbarth a Gorllewin Cymru cewch eich cyfeirio at Gofrestr Fabwysiadu Cymru ac o ganlyniad mae'n bosibl yr ystyrir eich paru â phlentyn/plant o ran arall o Gymru.





Cymorth i rieni sy'n mabwysiadu ac i blant a fabwysiadwyd.

Bydd Gwasanaethau Cymorth Mabwysiadu ar gael i fabwysiadwyr a phlant sy'n byw gyda theulu sy'n eu mabwysiadu. Fel tîm Mabwysiadu rydym wedi ymroi i'ch cefnogi chi ar hyd eich taith fabwysiadu a gallwn gynnig cymorth mewn nifer o ffyrdd.

Gwybodaeth a chyngor i unrhyw un mewn teulu sy'n mabwysiadu

Grwpiau cymorth i'r rhai sy'n mabwysiadu

Gwasanaethau i blant a all fod ag anghenion emosiynol, ymddygiadol neu seicolegol

Gwaith a chymorth ynghylch hanes bywyd y plentyn i'w helpu i ddeall ei orffennol.

Cysylltwch â'r Tîm Mabwysiadu i gael rhagor o wybodaeth. Bydd aelod o'r tîm yn ymweld i asesu'ch sefyllfa bresennol i gael gwybod sut y gallwn ni helpu orau, neu i'ch cyfeirio i'r cyfeiriad cywir.

Cymorth ariannol

Gall cymorth ariannol fod ar gael yn amodol ar anghenion y plentyn yr ydych yn ei fabwysiadu. Bydd eich sefyllfa ariannol yn destun prawf modd ac yn cael ei hadolygu'n flynyddol. Os yw eich amgylchiadau'n newid, gallai hyn olygu y bydd unrhyw gefnogaeth ariannol yn cynyddu neu'n gostwng, ond bydd parhau i dalu lwfansau'n dibynnu ar anghenion y plentyn rydych yn ei fabwysiadu.

Gall pob rhiant mabwysiadol i blentyn mabwysiedig o dan 18 oed a phob darpar fabwysiadwr sy'n cael ei baru â phlentyn, ofyn am asesiad ar gyfer cefnogaeth fabwysiadu.



Dyma rai sefyllfaoedd a all eich gwneud yn gymwys i gael cefnogaeth ariannol:

- Mae anghenion y plentyn yr ydych yn ei fabwysiadu yn fwy nag anghenion y plant eraill yn y gymuned
- Galluogi brodyr a chwiorydd i barhau i fyw gyda'i gilydd
- Sicrhau bod cysylltiad ag aelodau o'r teulu geni yn parhau
- Galluogi eich plentyn i barhau i fyw gyda chi

Os ydych yn credu y gall eich plentyn fod yn gymwys i gael cefnogaeth ariannol gallwch gysylltu â'r Tîm Mabwysiadu a fydd yn eich cynghori ynghylch y polisi "lwfans mabwysiadu" cyflawn ac yn gallu trefnu asesiad o'ch amgylchiadau ariannol os yw'n briodol.

Yn barod i gymryd y cam nesaf?


Hoffem glywed gennych! Os oes gennych ddi-ddordeb mewn mabwysiadu neu os hoffech archwilio beth allai olygu i chi, cysylltwch â ni heddiw. Mae ein tîm cyfeillgar yma i ateb eich cwestiynau, rhoi arweiniad, a'ch cefnogi ar eich taith.

Os ydych chi'n barod i ddechrau'r broses, cysylltwch â ni yn:
Mabwysiadu Canolbarth a Gorllewin Cymru.

Mae'ch taith tuag at fabwysiadu yn dechrau yma—gadewch i ni siarad!


 Ewch i'n gwefan: mabwysiaducgymru.org.uk

Sir Gaerfyrddin, Sir Benfro a Cheredigion

 Ffoniwch ni: 0300 30 32 505

 E-bostiwch ni: [ymholiadaumabwysiadu@sirgar.gov.uk](mailto:yholiadaumabwysiadu@sirgar.gov.uk)

Powys:

 Ffoniwch ni: 01597 826052

 E-bostiwch ni: adoption@powys.gov.uk

