

**Mabwysiadu**  
Canolbarth a Gorllewin Cymru  
**Adoption**  
Mid & West Wales

## DATGANIAD O DDIBEN

GORFFENNAF 2020.

- 1.1 Mae Rheoliadau Gwasanaeth Mabwysiadu (Cymru) 2007 yn ei gwneud yn ofynnol i bob asiantaeth mabwysiadu ddarparu datganiad ysgrifenedig sy'n nodi nodau ac amcanion yr asiantaeth a'r gwasanaethau a'r cyfleusterau a ddarperir. Sicrheir bod y ddogfen hon ar gael i staff, mabwysiadwyr, darpar fabwysiadwyr, unrhyw blentyn a leolir gan y gwasanaeth a rhiant unrhyw blentyn a leolir. Mae ar gael yn Gymraeg a Saesneg a bydd ar gael mewn unrhyw iaith neu fformat arall yn ôl yr angen. Caiff ei hadolygu bob blwyddyn.

### Y Fframwaith Cyfreithiol

- 1.2. Yn ôl deddfwriaeth mae'n ofynnol i bob awdurdod lleol sefydlu a chynnal gwasanaeth sydd wedi'i gynllunio i ddiwallu anghenion, mewn perthynas â mabwysiadu, plentyn sydd wedi cael neu a fydd o bosibl yn cael ei fabwysiadu, rhieni a gwarcheidwaid plant o'r fath a phobl sydd wedi mabwysiadu neu a fydd o bosibl yn mabwysiadu plentyn.
- 1.3 Dylai'r gwasanaeth gynnwys trefniadau ar gyfer:
- Mabwysiadu plant,
  - Darparu gwasanaethau cymorth mabwysiadu.

Deddf Mabwysiadu a Phlant 2002, a'r rheoliadau a chanllawiau sy'n codi ohoni, yw'r fframwaith cyfreithiol ar gyfer mabwysiadu. Mae Llywodraeth Cynulliad Cymru, o dan

adran 49 o Ddeddf Safonau Gofal 2000, wedi cyhoeddi Safonau Gofynnol Cenedlaethol ar gyfer asiantaethau mabwysiadu awdurdodau lleol yng Nghymru.

1.4 Mewnosododd Adran 170 o Ddeddf Gwasanaethau Cymdeithasol a Llesiant (Cymru) 2014 Adran 3A i Ddeddf Mabwysiadu a Phlant 2002, gan roi i Weinidogion Cymru y pŵer i gyfarwyddo awdurdodau lleol yng Nghymru i ffurfio partneriaethau rhanbarthol gyda'i gilydd.

1.5 Yn unol ag Adran 3A, mae Sir Gaerfyrddin, Ceredigion, Sir Penfro a Phowys yn ffurfio Gwasanaeth Mabwysiadu Canolbarth a Gorllewin Cymru, a Sir Gaerfyrddin yw'r awdurdod arweiniol. Yr Awdurdodau Lleol unigol sy'n gyfrifol am ansawdd y Gwasanaeth Mabwysiadu trwy Drefniadau Rhagnodedig.

Mae gan bob un o'r Awdurdodau Lleol swyddog arweiniol ac mae gwaith y rhanbarth yn cael ei oruchwylio gan Bwyllgor Rheoli. Mae Gwasanaeth Mabwysiadu Canolbarth a Gorllewin Cymru yn un o'r pum cydweithrediaeth fabwysiadu ranbarthol sy'n darparu gwasanaethau mabwysiadu ac sy'n ffurfio Gwasanaeth Mabwysiadu Cenedlaethol Cymru. Mae pwyllgor rheoli Gwasanaeth Mabwysiadu Canolbarth a Gorllewin Cymru yn cynnwys cynrychiolwyr o feysydd lechyd ac Addysg ac o'r sector gwirfoddol. Mae'r pwyllgor rheoli'n adrodd i'r Gwasanaeth Mabwysiadu Cenedlaethol ac i fwrdd y gydweithrediaeth ranbarthol.

### **Nodau, Amcanion, Gwerthoedd a Safonau**

1.6 Nod Gwasanaeth Mabwysiadu Canolbarth a Gorllewin Cymru yw darparu gwasanaeth mabwysiadu cynhwysfawr o'r ansawdd gorau posibl i'r holl bartïon sy'n ymwneud â'r broses mabwysiadu.

1.7 **Mae'r Gwasanaeth Mabwysiadu'n gweithio'n unol â'r amcanion canlynol:**

- Cynorthwyo â'r gwaith o ganfod plant y byddai eu lleoli gyda theluoedd mabwysiadol yn diwallu eu hanghenion yn y ffordd orau.
- Cynorthwyo a pharatoi plant trwy'r broses mabwysiadu.
- Canfod a recriwtio pobl addas i weithredu fel rhieni mabwysiadol.
- Asesu a pharatoi ymgeiswyr er mwyn eu cymeradwyo fel rhieni mabwysiadol.
- Paru plant gyda gofalwyr er mwyn cyflawni canlyniadau da ar gyfer pob plentyn.

- Asesu a chanfod ffyrdd o ddiwallu anghenion cymorth teuluoedd y daethpwyd â hwy ynghyd trwy fabwysiadu.
- Asesu anghenion cymorth teuluoedd y mae mabwysiadu wedi effeithio arnynt, gan gynnwys brodyr a chwiorydd, neiniau a theidiau a phobl arwyddocaol eraill.

## 1.8 **Mae'r Gwasanaeth Mabwysiadu'n gweithio'n unol â'r gwerthoedd canlynol**

- Mae hawl gan blant i dyfu i fyny fel rhan o deulu cariadus, a all ddiwallu eu hanghenion yn ystod eu plentyndod a'r tu hwnt
- Caiff pob ymdrech rhesymol ei wneud i alluogi a chynorthwyo teulu biolegol y plentyn i ddarparu cartref parhaol iddo, pan fo'n ddiogel ac yn briodol gwneud hynny.
- Mae gan blant na all eu teuluoedd teulu biolegol ddarparu cartref diogel, sefydlog a parhaol iddynt hawl i fabwysiadu gael ei ystyried ar eu cyfer.
- Dylai lles, diogelwch, anghenion a barn y plentyn fod yn ganolog i'r broses mabwysiadu.
- Nod mabwysiadu yw diwallu anghenion plant, gan gynnwys eu lles a'u diogelwch, nid anghenion oedolion.
- Gall oedi wrth sicrhau sefydlogrwydd trwy fabwysiadu gael effaith ddifrifol ar iechyd a datblygiad plant, a dylid ei osgoi lle bynnag y bo modd.
- Mae gan fabwysiadu oblygiadau gydol oes i bawb sy'n gysylltiedig ag ef ac mae'n galw am ymrwymiad gydol oes gan lawer o wahanol sefydliadau, proffesiynau ac unigolion y mae'n rhaid iddynt gydweithio i ddiwallu anghenion y rhai mae mabwysiadu'n effeithio arnynt.
- Caiff tarddiad ethnig, cefndir diwylliannol, crefydd ac iaith plant eu parchu a'u hystyried pan wneir penderfyniadau.
- Caiff plant eu lleoli gyda'i brodyr a'u chwiorydd lle bynnag y bo modd ond os na fydd hyn yn diwallu eu hanghenion sydd wedi'u hasesu'n unigol.
- Caiff plant eu paru â theuluoedd a all ddiwallu eu hanghenion orau, ond ni fyddant yn gorfod aros am gyfnod amhenodol am y 'teulu perffaith'.

1.9 **Mae'r Gwasanaeth Mabwysiadu'n gweithio'n unol â'r Safonau Gofynnol Cenedlaethol**

Y safonau hyn yw sail proses arolygu Arolygiaeth Gofal a Gwasanaethau Cymdeithasol Cymru wrth benderfynu a yw'r gwasanaeth mabwysiadu awdurdod lleol yn bodloni'r gofynion rheoliadol perthnasol. Safonau 'gofynnol' ydynt, a bwriad Gwasanaeth Mabwysiadu Canolbarth a Gorllewin Cymru yw bodloni'r gofynion hyn a'i uchelgais yw rhagori arnynt.

**Strwythur y Sefydliad a Rheoli**

- 1.10 Mae gan y gwasanaeth mabwysiadu swyddfeydd yng Nghaerfyrddin, Hwlfordd, Aberaeron ac Aberhonddu ac mae hyn yn helpu i gynnal perthnasoedd effeithiol gyda'r timau gofal plant. Mae hyn yn cynorthwyo â'u rôl wrth ddarparu cyngor a chyfarwyddyd i'r timau gofal plant. Y gweithwyr cymdeithasol mabwysiadu sy'n cyflawni'r gwaith o recriwtio, asesu, hyfforddi, rheoli a chynorthwyo mabwysiadwyr. Mae sawl swydd arbenigol yng Ngwasanaeth Mabwysiadu Canolbarth a Gorllewin Cymru. Mae'r swyddog hyfforddi a'r staff cymorth mabwysiadu'n gweithio ar draws y pedair sir. Caiff y timau mabwysiadu eu rheoli gan Norry Hutchison sy'n gweithio o Floc 1, Parc Dewi Sant, Heol Ffynnon Job, Caerfyrddin, SA31 3HB a Claire Phillips sy'n gweithio o Swyddfeydd y Parc, Y Drenewydd, Powys SY16 2NZ. Mae dau banel mabwysiadu; mae'r naill yn cyfarfod yng Nghaerfyrddin a'r llall mewn amrywiol leoliadau ym Mhowys. Mae gan y Panel Mabwysiadu gadeirydd ac is-gadeirydd. Yr awdurdodau lleol sy'n cadw'r cyfrifoldeb am wneud penderfyniadau ac am ariannu'r gwasanaethau er mwyn diwallu anghenion y plant y maent wedi'u lleoli neu y bwriadant eu lleoli ar gyfer eu mabwysiadu.
- 1.11 Mae gan yr holl staff gwaith cymdeithasol yn y timau y cymwysterau perthnasol a phrofiad addas, ac maent yn cael eu penodi trwy gyfweiliad yn unol ag arfer da o ran cyfle cyfartal a pholisi recriwtio adnoddau dynol. Mae gan y Rheolwyr Tîm NVQ lefel 4 mewn rheoli. Mae ffeiliau personél ar gael i'w harchwilio gan yr archwilwyr a'r rheolwyr priodol, a cheir ynddynt gymwysterau'r staff, eu geirdaon, gwiriadau'r Gwasanaeth Datgelu a Gwahardd (sy'n cael eu hadnewyddu bob tair blynedd) a gwybodaeth berthnasol arall. Gellir gweld siart o'r sefydliad yn yr atodiad. Mae'r pwyllgor rheoli yn goruchwilio gweithrediad y Gwasanaeth Mabwysiadu. Mae'r Gwasanaeth Mabwysiadu'n adrodd i'r Gwasanaeth Mabwysiadu Cenedlaethol, gan gynnwys darparu data perfformiad chwarterol.

## **Cwmpas y Gwasanaeth Mabwysiadu**

1.12 Mae Gwasanaeth Mabwysiadu Canolbarth a Gorllewin Cymru'n darparu'r ystod lawn o wasanaethau mabwysiadu, gan gynnwys:

- cynllunio a datblygu gwasanaethau,
- datblygu a gweithredu polisiau a gweithdrefnau,
- datblygu gwybodaeth am y gwasanaeth ar gyfer darpar ddefnyddwyr gwasanaethau, staff yn yr asiantaeth a gweithwyr proffesiynol eraill,
- rheoli'r Panel Mabwysiadu,
- cysylltu â Chofrestr Fabwysiadu Cymru,
- recriwtio, hyfforddi ac asesu darpar fabwysiadwyr,
- cymorth i fabwysiadwyr cymeradwy, cyn lleoli ac ar ôl lleoli plant,
- cyswllt blwch llythyrau a materion cyswllt eraill,
- gweithio gydag oedolion sydd wedi cael eu mabwysiadu
- cwnsela teuluoedd biolegol
- cyngor, cyfarwyddyd a hyfforddiant

## **Gweithio gyda'r Plant**

1.13 Cyfrifoldeb y timau plant o hyd yw gweithio gyda phlant sydd i gael eu lleoli, neu sydd wedi cael eu lleoli, ar gyfer eu mabwysiadu. Bydd y timau mabwysiadu'n darparu cyngor a chymorth i weithwyr cymdeithasol yn y timau gwaith maes ynghylch prosesau mabwysiadu, gan gynnwys:

- cynllunio ar gyfer mabwysiadu plant unigol,
- gweithio gyda rhieni biolegol,
- gweithio gyda phlant,
- paratoi asesiadau ar gyfer y Panel Mabwysiadu,
- prosesau paru a chysylltu,
- cyflawni a chefnogi'r lleoliad,
- cwblhau adroddiadau i'r Llys
- gwaith Taith Bywyd

## **Trefniadau rheoli**

- 1.14 Rheolwr Gwasanaeth Sir Gaerfyrddin yw rheolwr llinell rheolwyr tîm Gwasanaeth Mabwysiadu Canolbarth a Gorllewin Cymru.

## **Cysylltiadau â gwasanaethau eraill**

- 1.15 Mae Gwasanaeth Mabwysiadu Canolbarth a Gorllewin Cymru'n cydweithio'n agos â:
- Tîmau gwasanaethau plant
  - Tîmau maethu
  - AFA Cymru ac Adoption UK
  - Addysg ac Iechyd
  - Asiantaethau mabwysiadu gwirfoddol fel Cymdeithas Plant Dewi Sant a Barnardo's
  - Y 4 gwasanaeth rhanbarthol eraill
  - Tîm canolog y Gwasanaeth Mabwysiadu Cenedlaethol
  - Cofrestr Fabwysiadu Cymru
  - Llywodraeth Cynulliad Cymru, yn arbennig mewn perthynas â mabwysiadu trawswladol

## **Y Gweithdrefnau ar gyfer Recriwtio, Paratoi ac Asesu, Cymeradwyo a Chynorthwyo Darpar Rieni Mabwysiadol**

### **Meini Prawf Cymhwyster**

- 1.16 Rhaid i bobl sydd eisiau bod yn rhieni mabwysiadol fod yn hŷn nag 21 oed (18 oed os mai'r rhiant biolegol yw un o'r cwpl). Gallent fod yn gwpl neu'n berson sengl, ac yn meddu ar ddigon o le, yn ogystal â'r gallu i ddiwallu anghenion plentyn. Bydd pobl sydd â diddordeb mewn bod yn rhieni mabwysiadol yn cael eu croesawu heb ragfarn ac yn cael eu trin yn deg, yn agored ac â pharch drwy gydol y broses mabwysiadu.

### **Recriwtio**

- 1.17 Mae gan Wasanaeth Mabwysiadu Canolbarth a Gorllewin Cymru bolisi a strategaeth recriwtio sydd â'r nod o recriwtio amrywiaeth o fabwysiadwyr i ddiwallu anghenion penodol y plant a'r bobl ifanc mae'n darparu gwasanaeth iddynt. Gall proffil plentyn sydd â chynllun mabwysiadu newid yn sylweddol. Felly mae'r Gwasanaeth

Mabwysiadu'n adolygu ei strategaeth recriwtio bob blwyddyn. Yn ychwanegol, mae'n bosibl y caiff gweithgareddau recriwtio penodol eu cyflawni ar gyfer plant penodol.

### **Cyswllt Cychwynnol**

- 1.18 Bydd pobl sydd â diddordeb mewn mabwysiadu'n cysylltu trwy'r timau mabwysiadu, a bydd manylion sylfaenol yn cael eu nodi a gwybodaeth gychwynnol yn cael ei rhoi. Caiff pecyn gwybodaeth ei anfon atynt.
- 1.19 Gall ymgeiswyr gael eu gwahodd i sesiwn gwybodaeth. Bydd aelod o'r tîm mabwysiadu'n ymweld â'r cartref. Rhoddir gwybodaeth am fabwysiadu, enghreifftiau o blant sydd angen eu mabwysiadu a manylion y prosesau mae angen eu dilyn.

### **Cam Un - y cam ymholi**

- 1.20 Caiff ymholiad ei gyflwyno a rhoddir gwybod i'r darpar fabwysiadwyr bod angen cynnal nifer o wiriadau gyda'u cydsyniad.

Mae'r rhain yn cynnwys:

- Gwiriadau personol – i gadarnhau pwy yw'r ymgeisydd / ymgeiswyr,
- Gwiriadau gan y Gwasanaeth Datgelu a Gwahardd – i ganfod a oes gan yr ymgeisydd / ymgeiswyr unrhyw euogfarnau troseddol perthnasol,
- Gwiriadau Anghymwyso - i ganfod a yw'r ymgeisydd / ymgeiswyr, neu unrhyw un sy'n byw ar yr aelwyd, wedi'i anghymwyso o dan Ddeddf Plant 1989, a Rheoliadau Plant (Amddiffyn Rhag Troseddwyr) (Diwygiadau Amrywiol) 1997 a Rheoliadau Anghymwyso rhag Gofalu am Blant (Cymru) 2004.
- Gwiriadau gyda'r holl awdurdodau lleol eraill lle mae'r ymgeisydd / ymgeiswyr wedi byw.
- Gwiriadau gydag asiantaethau perthnasol eraill gan gynnwys AGGCC, Gwasanaethau Prawf, NPCC, os yw'n briodol..
- Disgwylir hefyd i ymgeiswyr gael archwiliad meddygol a darparu geirdaon.

### **Paratoi a Hyfforddiant**

- 1.20 Darperir hyfforddiant cyn-fabwysiadu ar gyfer darpar fabwysiadwyr yn rheolaidd, a disgwylir i bob ymgeisydd, gan gynnwys rhai sy'n mabwysiadu am yr eildro, fynd i sesiynau paratoi fel rhan o'r broses mabwysiadu. Os oes dau ymgeisydd, disgwylir i'r ddau ohonynt fynd i'r sesiynau.
- 1.21 Rhoddir hyfforddiant fel rhan o broses Cam 1

1.22 Ar ôl i'r cam ymholi gael ei gwblhau'n llwyddiannus, rhoddir gwybod i'r ymgeisydd / ymgeiswyr y bydd ei ymholiad / eu hymholiad yn symud ymlaen at y cam asesu.

### Cam 2 - **Asesu**

1.23 Caiff yr asesiad ei wneud gan weithiwr cymdeithasol cymwys gan ddefnyddio Adroddiad Darpar Fabwysiadwyr CoramBAAF.

1.24 Caiff ymgeiswyr sy'n oedolion eu cyfweld gyda'i gilydd ac o leiaf unwaith ar wahân. Caiff y teulu cyfan ei weld gyda'i gilydd o leiaf unwaith. Caiff plant ymgeiswyr eu cyfweld a chaiff eu sylwadau eu cynnwys yn yr adroddiad. Mae hyn yn cynnwys plant sy'n oedolion nad ydynt yn byw yn y cartref mwyach.

1.25 Rhaid cysylltu â phartneriaid blaenorol a'u cyfweld os oes modd. Dylid cyfweld â phlant o berthnasoedd blaenorol os yw'n briodol.

1.26 Bydd y broses asesu'n ymchwilio i faterion ac yn herio canfyddiadau. Y nod yw asesu, gyda'r teulu, a yw'n briodol iddynt ddod yn rhieni mabwysiadol, ar yr adeg hon, a'r math o blentyn neu berson ifanc y byddent yn gweddu iddo orau.

1.27 Bydd yr asesiad yn cynnwys y meysydd canlynol:

- **Y cryfderau mae eu hangen – gan gynnwys** faint o amser, egni a lle sydd ar gael o ystyried ymrwymadau emosiynol ac ymrwymadau eraill pob teulu, rhwydweithiau cymorth y teulu a pharodrwydd i ddefnyddio cymorth proffesiynol; mae angen i'r rhain fod yn glir.
- **Materion yn ymwneud â'r teulu – gan gynnwys** ysgogiad, materion yn ymwneud ag anffrwythlondeb, materion yn ymwneud ag iechyd ac anabledau, strwythurau teuluol, materion yn ymwneud â hunaniaeth, gwahaniaethu ac anabled, materion yn ymwneud â disgyblu, materion yn ymwneud ag iechyd a diogelwch, materion ariannol.
- **Diwallu anghenion y plentyn – gan gynnwys** anghenion heb eu canfod, materion yn ymwneud ag ymlyniad, materion yn ymwneud â hunaniaeth, materion yn ymwneud â chamdriniaeth ac esgeulustod, materion yn ymwneud ag addysg, ymddygiad, iechyd ac anabledau, anghenion cyswllt brodyr a chwiorydd.

Rhoddir i'r ymgeisydd / ymgeiswyr gopi o'r adroddiad ysgrifenedig a chynigir cyfle i'w drafod neu gyflwyno sylwadau arno (ac eithrio geirdaon).

- Bydd y rheolwr yn ymweld/ymgyngori â darpar fabwysiadwyr hanner ffordd drwy'r broses asesu i gael adborth.



## **Y Broses Cymeradwyo**

- 1.28 Mae panelau mabwysiadu Canolbarth a Gorllewin Cymru yn ystyried pob cais mabwysiadu a gallant fod â rôl ymgynghorol ran o'r ffordd trwy'r broses, os oes pryder ynghylch a ddylai'r asesiad fynd ymlaen ai peidio.
- 1.29 Ar ôl i'r asesiadau gael eu cwblhau, caiff yr ymgeisydd / ymgeiswyr ei annog / eu hannog i fynd i gyfarfod y Panel Mabwysiadu, a chaiff gwybodaeth am y Panel ei hanfon ymlaen llaw. Dywedir wrth yr ymgeisydd / ymgeiswyr ar lafar am argymhelliad y Panel ar ddiwrnod y cyfarfod.
- 1.30 Mae Penderfynwr Asiantaeth dynodedig yr awdurdod perthnasol yn ystyried yr asesiad ac argymhelliad y panel, ac yn gwneud y penderfyniad terfynol ynghylch a ddylid cymeradwyo'r ymgeisydd / ymgeiswyr, neu ohirio'r mater er mwyn i ragor o waith gael ei wneud.
- 1.31 Mewn achosion lle nad yw'r Panel yn teimlo y gall argymell cymeradwyo ac mae Penderfynwr yr Asiantaeth yn cytuno â hyn, rhoddir hysbysiad ysgrifenedig i'r ymgeisydd / ymgeiswyr, gan gynnwys y rhesymau dros wrthod y cais, a gwahoddir iddo / iddynt gyflwyno sylwadau ysgrifenedig i'r asiantaeth o fewn 28 diwrnod (gweler yr adran ar broses y Mekanwaith Adolygu Annibynnol).

## **Ar ôl Cymeradwyo**

- 1.32 Mae'n bwysig cynorthwyo ymgeiswyr yn y cyfnod ar ôl iddynt gael eu cymeradwyo, a bydd staff yn ymweld â mabwysiadwyr cymeradwy ac yn adolygu eu sefyllfa'n ffurfiol bob 12 mis.
- Gofynnir am wiriadau wedi'u diweddarau gan y Gwasanaeth Datgelu a Gwahardd ar ôl 3 blynedd ac archwiliadau meddygol wedi'u diweddarau bob 2 flynedd.
- 1.33 Caiff enwau mabwysiadwyr cymeradwy eu cynnwys ar Gofrestr Fabwysiadu Cymru.

## **Mabwysiadu Trawswladol**

- 1.34 Bydd pobl sydd eisiau mabwysiadu plant o wlad dramor yn cael gwasanaeth o'r un safon â mabwysiadau domestig. Codir ffi am y gwasanaeth.
- 1.35 Pan wneir cais i fabwysiadu plentyn o wlad dramor, dylai'r broses mabwysiadu trawswladol ystyried gofynion cyfreithiol y ddwy wlad. Rhoddir gwybodaeth isod.
- Mae gofynion Cymru a Lloegr wedi'u nodi mewn amrywiaeth o ddeddfwriaeth a chanllawiau, a welir ar wefannau'r Adran Addysg a Sgiliau a Llywodraeth Cymru. Y brif ffynhonnell wybodaeth yw'r ddogfen "Inter-country Adoption

Guidance and Information on Process” (Saesneg yn unig) a ddiweddarwyd gan Lywodraeth Cymru ym mis Tachwedd 2012

- Ceir crynodeb o ofynion gwledydd unigol mewn taflenni ffeithiau sydd ar gael ar <https://www.gov.uk/guidance/intercountry-adoption>
- Ceir yno hefyd dolen gyswllt ddefnyddiol i Asiantaeth Ffiniau'r DU, sy'n nodi'r rheolau ynghylch mynediad i'r wlad.

1.36 Bydd Gwasanaeth Mabwysiadu Canolbarth a Gorllewin Cymru::

- yn darparu gwybodaeth am weithdrefnau mabwysiadu o wlad dramor,
- yn cynnig cwnsela i'r rheiny sydd eisiau mabwysiadu plentyn o wlad dramor, ac i bobl sydd wedi'u mabwysiadu o wlad dramor,
- yn asesu addasrwydd ymgeiswyr i fod yn rhieni mabwysiadol (yn unol â'r un safonau ag ar gyfer mabwysiadau domestig). Codir ffi sydd wedi'i chytuno'n genedlaethol am hyn.

1.37 Bydd y dosbarthiadau paratoi'n debyg i'r rheiny ar gyfer mabwysiadau domestig ond yn cynnwys hefyd elfennau ychwanegol sy'n ymdrin â heriau penodol mabwysiadu plentyn o wlad dramor.

1.38 Mae nifer o ofynion ychwanegol ar gyfer asesu mabwysiadwyr traws-wladol.

- Bydd yr adroddiad yn cynnwys asesiad o addasrwydd yr ymgeisydd / ymgeiswyr i fabwysiadu plentyn o wlad arall.
- Mae rhai gwledydd sy'n anfon plant yn gosod cyfyngiadau oed a gall hyn fod yn ffactor perthnasol i rai ymgeiswyr wrth iddynt ystyried eu hopsiynau.
- Dylai ymchwiliad i iechyd pob ymgeisydd mabwysiadol ac ystyriaeth o unrhyw risgiau iechyd, gan gynnwys y rheiny sy'n gysylltiedig â ffordd o fyw, ddilyn arferion mabwysiadu domestig.
- Dylid canfod statws ariannol yr ymgeisydd / ymgeiswyr a chyfeirio ato yn yr adroddiad. Dylai hyn gynnwys y statws ariannol presennol a'r statws tebygol ar ôl i'r plentyn gael ei leoli, os yw'n debygol o newid. Mae rhai gwledydd yn ei gwneud yn ofynnol i ymgeiswyr ddarparu tystiolaeth ddogfennol o incwm, cynilion a gwerth eiddo. Dylid cadw mewn cof mai un o'r amodau mewn-fudo yw y bydd y darpar blentyn mabwysiedig yn cael ei gynnal a'i letya'n ddigonol heb i'r rhieni mabwysiadol ddibynnu ar arian cyhoeddus. Felly ni ellir ystyried ymgeiswyr sy'n cael arian cyhoeddus ar gyfer mabwysiadu o wlad dramor ond

os na fydd yn rhaid iddynt ddibynnu ar arian cyhoeddus ychwanegol i gynnal eu plentyn.

- Fel yn achos mabwysiadau domestig, mae'n ofynnol i banel mabwysiadu ystyried addasrwydd ymgeisydd / ymgeiswyr mabwysiadol ac i wneud argymhelliad i Benderfynwr yr Asiantaeth.
- Dylai fod y Panel yn deall mabwysiadau domestig a mabwysiadu trawswladol, a dylai ystyried addasrwydd y mabwysiadwyr yn yr un modd, na waeth pa fath o fabwysiadu sy'n cael ei ystyried.
- Mae'r prosesau penderfynu a hysbysu yr un peth ag ar gyfer mabwysiadwyr domestig.

### **Ar ôl Cymeradwyo**

1.39 Mae hefyd gofynion ychwanegol ar ôl cymeradwyo, gan gynnwys:

- Caiff yr asesiad a'r holl wiriadau, adroddiadau meddygol a geirdaon, ynghyd â chofnodion cyfarfod y Panel Mabwysiadau a phenderfyniad Penderfynwr yr Asiantaeth, eu hanfon at Lywodraeth Cymru, sy'n cadarnhau'r cais ac yn ei anfon at y Tîm Gwaith Achos Mabwysiadu Trawswladol (IACT), Lefel 0, Riverside House, Bishopsgate, Feethams, Darlington, DL1 5QE. Codir ffi am y gwasanaeth hwn.
- Bydd tîm IACT yn dyroddi Tystysgrif Cymhwysedd ar ran Llywodraeth Cymru.
- Bydd yr awdurdodau yn y wlad dan sylw yn ystyried y cais, ac os caiff y cais ei gymeradwyo, caiff yr ymgeisydd / ymgeiswyr ei ychwanegu / eu hychwanegu at y rhestr aros o fabwysiadwyr tramor cymeradwy hyd y gall yr awdurdodau eu paru â phlentyn.

1.40 Pan fo'r teulu wedi cael ei baru â phlentyn ac mae'r cyflwyniadau wedi digwydd, bydd y teulu'n dychwelyd gyda'r plentyn i'r Deyrnas Unedig a bydd yn rhaid iddynt gydymffurfio â'r gofynion o ran mewnfudo a chlirio mynediad.

1.41 Gan ddibynnu ar wlad tarddiad y plentyn, mae'n bosibl y bydd angen i'r darpar fabwysiadwyr hysbysu'r Awdurdod Lleol a gwneud cais i'r llys am Orchymyn Mabwysiadu.

1.42 Gall teuluoedd sydd wedi mabwysiadu plant o wlad dramor geisio cyngor a chymorth gan yr Awdurdod Lleol. Dylid rhoi hyn os yw asesiad o angen yn dangos bod y gwasanaethau'n ofynnol. Mae gan bob parti'r hawl hefyd i asesiad o dan y Rheoliadau Cymorth Mabwysiadu.

## **Mabwysiadu gan Lysriant**

1.43 Gwasanaeth Mabwysiadu Canolbarth a Gorllewin Cymru fydd yn ymdrin ag ymholiadau cychwynnol ynghylch mabwysiadu gan lysriant, a bydd hefyd yn darparu cyngor a chyfarwyddyd ar y broses ac ar y dewisiadau eraill a allai fod ar gael.

Os yw'r ymgeiswyr yn penderfynu bwrw ymlaen, caiff y gwaith ei wneud gan weithiwr cymdeithasol yn yr awdurdod perthnasol.

## **Trefniadau ar gyfer Darparu Cymorth Mabwysiadu**

### **Cyfrifoldeb Statudol**

1.44 Mae cyfrifoldeb ar yr Asiantaeth Mabwysiadu i ddarparu cymorth mabwysiadu o dan Ddeddf Mabwysiadu a Phlant 2002 a'r rheoliadau a chanllawiau cysylltiedig.

1.45 Mae'r rheiny sy'n gymwys i gael y gwasanaethau'n cynnwys:

- plentyn sydd wedi cael neu a fydd o bosibl yn cael ei fabwysiadu
- rhieni a gwarcheidwaid plant o'r fath
- pobl sydd wedi mabwysiadu neu a fydd o bosibl yn mabwysiadu plentyn

1.46 Mae'r rheoliadau'n gosod dyletswyddau ychwanegol ar awdurdodau lleol i gyflawni asesiadau o'r angen am wasanaethau cymorth mabwysiadu ac, wedi cyflawni'r asesiad, mae'n ofynnol i'r awdurdod lleol benderfynu a ddylid darparu gwasanaeth ai peidio.

1.47 Adrannau Gwasanaethau Cymdeithasol sydd â'r prif gyfrifoldeb am drefnu asesiad ac am drefnu gwasanaethau cymorth mabwysiadu. Mae rhai gwasanaethau mae'n ofynnol iddynt eu trefnu, sy'n cynnwys:

- grwpiau cymorth i rieni mabwysiadol a phlant mabwysiadol,
- cymorth ar gyfer trefniadau cyswllt,
- gwasanaethau therapiwtig,
- gwasanaethau i sicrhau llwyddiant y lleoliad mabwysiadu neu'r mabwysiad megis hyfforddiant neu ofal seibiant,
- cwnsela, cyngor a gwybodaeth.

Fodd bynnag, nid yw'n golygu y disgwylir iddynt ddarparu'r holl wasanaethau angenrheidiol. Mae'r rheoliadau'n pwysleisio cyfrifoldebau corfforaethol

awdurdodau lleol, a chydabyddir y gall fod angen gwasanaethau oddi wrth asiantaethau eraill megis iechyd ac addysg.

- cymorth ariannol

### **Cael Gwasanaethau Cymorth**

- 1.48 Bydd asesiad ar gyfer cymorth mabwysiadu'n rhan o'r gwaith o gynllunio ar gyfer yr holl blant sy'n cael eu lleoli ar gyfer eu mabwysiadu.

Caiff yr asesiad ei ystyried:

- fel rhan o'r adroddiad i Benderfynwr yr Asiantaeth wrth ystyried a ddylid lleoli'r plentyn ar gyfer ei fabwysiadu,
- wrth ystyried paru â darpar fabwysiadwyr,
- mewn adolygiad o drefniadau cymorth mabwysiadu, pan adolygir lleoli plentyn sy'n derbyn gofal ar gyfer ei fabwysiadu cyn pen 4 wythnos ar ôl lleoli'r plentyn.

- 1.49 Gweithiwr cymdeithasol y plentyn fydd yn gyfrifol am gyflawni'r asesiad ac am baratoi, gweithredu ac adolygu'r cynllun.

Y Cynghorydd Gwasanaethau Cymorth Mabwysiadu sy'n arwain y gwaith o ddatblygu gwasanaethau cymorth mabwysiadu yn y rhanbarth. Mae hyn yn cynnwys meithrin perthnasoedd effeithiol gydag asiantaethau partner er mwyn cynyddu'r cymorth sydd ar gael.

- 1.50 Pan wneir atgyfeiriad am asesiad ar gyfer cymorth mabwysiadu ar ôl gorchymyn, caiff ei drosglwyddo i weithiwr cymdeithasol Cymorth Mabwysiadu er mwyn iddo gynnal asesiad neu gyfeirio'r atgyfeiriwr at ffynhonnell cymorth briodol. Gall hyn olygu cyfeirio'r atgyfeiriwr at wasanaethau cyffredinol. Ar ôl i asesiad gael ei gwblhau, bydd Rheolwr y Tîm Mabwysiadu (gan ymgynghori, os yw'n briodol, â'r Swyddog Cyfrifol Dynodedig yn awdurdod lleol y plentyn) yn penderfynu pa wasanaethau fydd yn cael eu darparu a chaiff cynllun gwasanaeth cymorth mabwysiadu ei gwblhau. Caiff y cynllun hwn ei adolygu ar ôl bylchau cytunedig.

Mae gan y Gwasanaeth Mabwysiadu yng Ngorllewin Cymru seicolegydd sy'n cyfrannu at lunio cynlluniau cymorth ac ymyriadau.

### **Lleoliadau o Awdurdodau Eraill**

- 1.51 Mae'r rheoliadau yn ei gwneud yn ofynnol i asiantaethau sy'n lleoli gysylltu â'r awdurdod lle bydd y plentyn o bosibl yn cael ei leoli, cyn y gwneir y penderfyniad i'w

leoli ar gyfer ei fabwysiadu, er mwyn sicrhau bod y gwasanaethau cymorth angenrheidiol ar gael yn yr ardal. Mae'r rheoliadau hefyd yn diffinio'r cyfrifoldebau yn y sefyllfa hon. Pan fo asiantaeth yn lleoli, mae'r cyfrifoldeb am gyflawni'r asesiad cyn ac ar ôl lleoli plentyn ac ar ôl iddo gael ei fabwysiadu, yn dal i fod ar yr awdurdod lleol sy'n ystyried lleoli'r plentyn, neu sydd wedi'i leoli, ar gyfer ei fabwysiadu. Yr eithriad i hyn yw pan geir cais newydd am wasanaeth cymorth mabwysiadu (gan gynnwys cymorth ariannol lle na ddarparwyd cymorth o'r blaen) fwy na 3 blynedd ar ôl dyddiad lleoli'r plentyn neu flwyddyn ar ôl i'r Gorchymyn Mabwysiadu gael ei wneud.

Yn yr achos hwn, yr awdurdod lle mae'r teulu'n byw sy'n gyfrifol am gyflawni'r asesiad a darparu'r gwasanaethau.

## **Monitro a Gwerthuso'r Gwasanaeth**

### **Adborth Rheolaidd**

- 1.52 Caiff systemau eu sefydlu i geisio adborth rheolaidd gan bawb sy'n rhan o'r broses mabwysiadu. Caiff y wybodaeth hon ei gwerthuso'n rheolaidd a bydd yn darparu gwybodaeth ar gyfer yr adroddiadau chwarterol a blynyddol a'r gwaith o ddatblygu arferion.

### **Gwybodaeth**

- 1.53 Mae Gwasanaeth Mabwysiadu Canolbarth a Gorllewin Cymru yn casglu data'n rheolaidd ynghylch mabwysiadwyr a phlant sydd i gael eu lleoli, neu sydd wedi cael eu lleoli, ar gyfer eu mabwysiadu, fel rhan o'r Fframwaith Perfformiad Cenedlaethol. Mae'r dangosyddion perfformiad hyn yn cyd-fynd â gofynion Llywodraeth Cymru a'r Gwasanaeth Mabwysiadu Cenedlaethol.

### **Goruchwyliaeth**

- 1.54 Caiff gwaith aelodau unigol o'r tîm ei fonitro trwy oruchwyliaeth a gwerthuso rheolaidd. Fel rhan o'r oruchwyliaeth, caiff ffeiliau eu harchwilio i weld a ydynt yn cydymffurfio â'r rheoliadau a pholisïau perthnasol.

### **Adroddiad Blynyddol ar Ansawdd y Gwasanaeth**

- 1.55 Bydd adroddiad blynyddol ar ansawdd y gwasanaeth yn cael ei lunio hefyd a bydd yn cynnwys Adroddiad Blynyddol y Paneli Mabwysiadu a Chynlluniau Busnes i'r timau ar gyfer y flwyddyn i ddod.

### **Yr Adroddiad Blynyddol ar Ansawdd y Gwasanaeth:**

1.56 Mae'r adroddiad blynyddol yn cynnwys y canlynol:

- Rhoi crynodeb o waith y Gwasanaeth Mabwysiadu dros y flwyddyn ddiwethaf,
- Rhoi crynodeb o waith y Paneli Mabwysiadu,
- Rhoi enghreifftiau o arferion gwaith llwyddiannus neu arbennig o dda,
- Nodi'r dangosyddion perfformiad a thynnu sylw at unrhyw bryderon ynghylch cynnal safonau mabwysiadu,
- Tynnu sylw at anghenion sydd heb eu diwallu a diffygion yn y gwasanaeth a gwneud awgrymiadau ynghylch sut i fynd i'r afael â'r rhain,
- Darparu datganiad cyllideb llawn,
- Rhoi manylion unrhyw anghenion hyfforddi mewn perthynas ag: aelodau'r Gwasanaeth Mabwysiadu, y Panel Mabwysiadu, staff gofal plant eraill a gweithwyr proffesiynol eraill,
- Adolygu gweithrediad Gwasanaeth Mabwysiadu Canolbarth a Gorllewin Cymru ac awgrymu newidiadau neu ddatblygiadau,
- Amlinellu rhaglen waith i'r Gwasanaeth Mabwysiadu ac i'r Paneli Mabwysiadu ar gyfer y flwyddyn i ddod.
- Caiff adroddiadau eu darparu i'r aelodau etholedig yn ôl y gofyn.
- Bydd y Bwrdd Rheoli'n mynd i'r afael â materion yn ymwneud ag arferion os bydd problemau arwyddocaol yn codi.

### **Cwynion a Sylwadau**

1.57 Yn unol â'r ddeddfwriaeth, mae gan Wasanaeth Mabwysiadu Canolbarth a Gorllewin Cymru weithdrefn gwyno ffurfiol ar gyfer:

- plant,
- rhieni/ gofalwyr a phartïon eraill â buddiant, gan gynnwys mabwysiadwyr.

### **Cwynion**

1.58 Mae'r weithdrefn gwyno'n pwysleisio'r angen am i'r staff ymdrin ag anghydfodau ac anawsterau cyn iddynt fynd yn gwynion.

1.59 Fodd bynnag, os na ellir datrys y sefyllfa, dylid anfon unrhyw gwynion at y swyddog cwynion priodol, a fydd yn sicrhau yr ymchwilir i'r materion mewn modd priodol.

Mae'r swyddogion cwynion yn monitro'r holl gwynion ac yn darparu adroddiad blynyddol.

### **Cwynion gan Blant**

- 1.60 Mae gan yr holl blant sy'n rhan o'r broses mabwysiadu yr hawl i ddefnyddio proses gwyno eu hawdurdod eu hunain, sef "Getting it Sorted". Gallant drafod problem gyda'u gweithiwr cymdeithasol neu eiriolwr plant (gweler isod), neu gysylltu â'r swyddog cwynion.

### **Yr Ombwdsmon Gwasanaethau Cyhoeddus**

- 1.61 Ar unrhyw adeg yn y broses gwyno, gall yr achwynwr gyfeirio'r mater at Ombwdsmon Gwasanaethau Cyhoeddus Cymru, sy'n annibynnol.

### **Cyflwyno sylwadau i'r Panel Mabwysiadu**

- 1.62 Mae gweithdrefn i'r Panel Mabwysiadu glywed sylwadau mewn achosion lle mae'r Panel yn teimlo na all argymhell cymeradwyo.

- Bydd y gweithiwr cymdeithasol sy'n asesu yn ymweld â'r ymgeisydd/ymgeiswyr ac yn rhoi iddo / iddynt hysbysiad ysgrifenedig sy'n cynnwys y rhesymau dros wrthod y cais. Wedi trafod y materion, caiff yr ymgeisydd / ymgeiswyr ei wahodd / eu gwahodd i gyflwyno sylwadau ysgrifenedig i'r asiantaeth cyn pen 28 diwrnod.
  - Os na ddaw unrhyw sylwadau i law yn y cyfnod hwnnw, bydd Penderfynwr yr Asiantaeth yn mynd ymlaen i wneud y penderfyniad terfynol ar ran y Gwasanaeth. Caiff hwn ei gyfleu i'r ymgeisydd / ymgeiswyr yn ysgrifenedig ynghyd â'r rhesymau dros y penderfyniad.
  - Os daw sylwadau i law, caiff y mater ei atgyfeirio at y Panel Mabwysiadu i'w ystyried ymhellach. Bydd y Panel wedyn yn gwneud argymhelliad arall i Benderfynwr yr Asiantaeth a fydd yn ystyried y mater yng ngoleuni'r argymhelliad wedi'r ailystyriaeth a'r sylwadau a gyflwynwyd gan yr ymgeisydd / ymgeiswyr. Caiff y penderfyniad terfynol hwn ei gyfleu i'r ymgeisydd / ymgeiswyr yn ysgrifenedig ynghyd â'r rhesymau dros y penderfyniad a chan gynnwys argymhelliad y Panel os yw'n wahanol i benderfyniad y Penderfynwr.
- Rhoddir gwybodaeth am y Mekanwaith Adolygu Annibynnol a sut y gellir ei ddefnyddio.



## **Y Mekanwaith Adolygu Annibynnol**

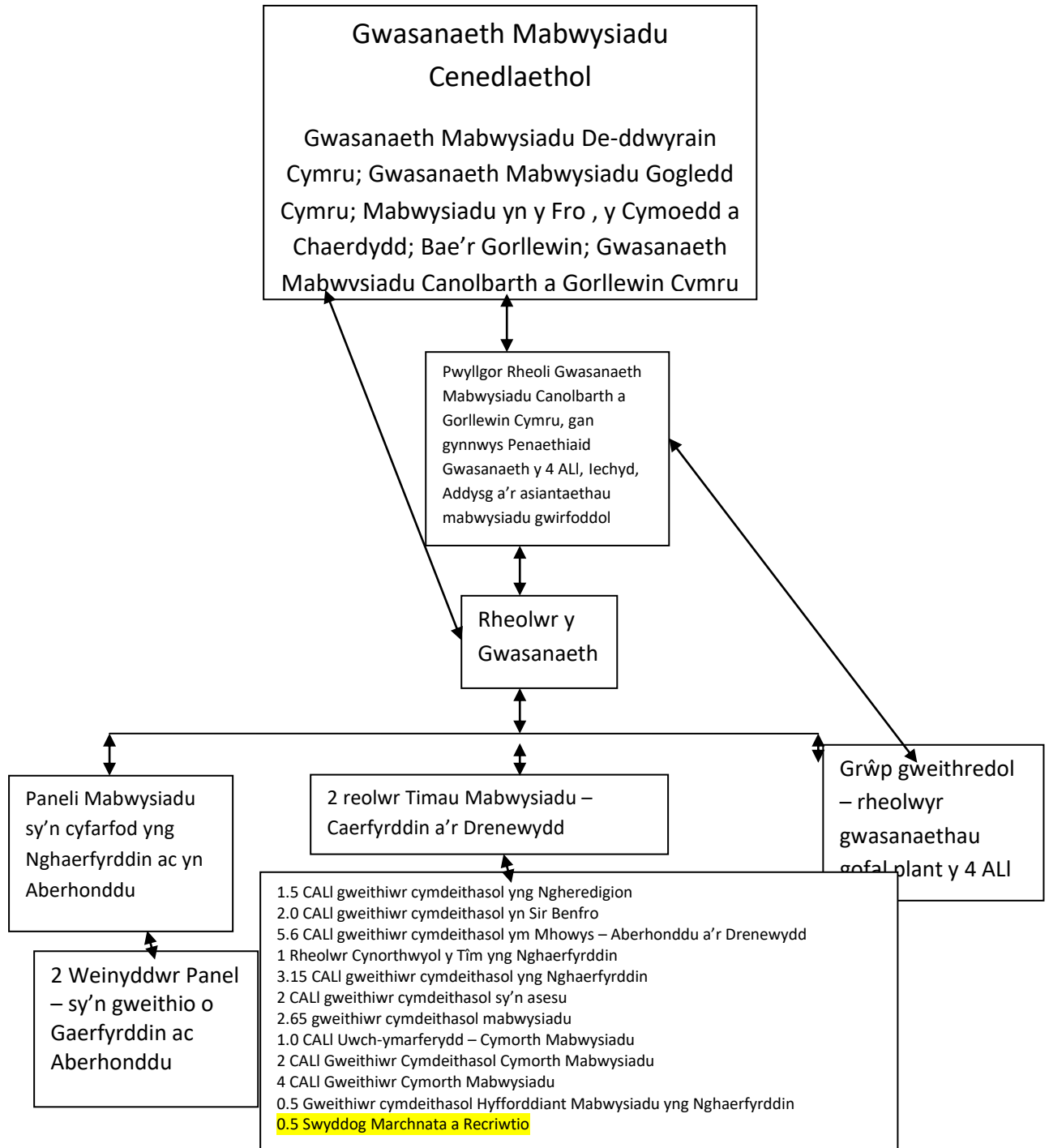
- 1.63 Sefydlodd Rheoliadau Adolygu Penderfyniadau'n Annibynnol (Mabwysiadu a Maethu) (Cymru) 2010, a ddaeth i rym ar 2 Ebrill 2010, fecanwaith ffurfiol i banel annibynnol adolygu rhai o benderfyniadau asiantaethau mabwysiadu mewn perthynas â darpar fabwysiadwyr. Caiff y Mekanwaith ei redeg gan sefydliad Plant yng Nghymru.
- 1.64. Mae'r rhain yn ymwneud â phenderfyniadau lle nad yw'r asiantaeth mabwysiadu yn bwriadu argymhell cymeradwyo darpar fabwysiadwr fel rhiant mabwysiadol addas, neu'n barnu nad yw'r darpar fabwysiadwr yn addas mwyach i fod yn rhiant mabwysiadol yn dilyn adolygiad ffurfiol.
- 1.65 Mae'r panel adolygu'n cynnwys:
- Mae'r panel yn cael ei reoli dros Lywodraeth Cymru ac mae'n cynnwys dim mwy na phump o bobl. Mae'n rhaid i'r rhain gynnwys (os yw'n rhesymol ymarferol) 2 weithiwr cymdeithasol sydd â phrofiad ym meysydd mabwysiadu neu leoliadau teulu
  - Ymarferydd meddygol cofrestredig
  - 2 unigolyn sydd â phrofiad personol o fabwysiadu
  - Caiff y Panel ei gynorthwyo gan gynghorwyr proffesiynol
  - Mae darpar fabwysiadwr / fabwysiadwyr yn gwneud cais i Weinyddwr y Mekanwaith Adolygu Annibynnol i adolygu penderfyniad yr asiantaeth fabwysiadu.
  - Rhaid i'r cais gael ei gyflwyno cyn pen 40 diwrnod gwaith gan ddechrau ar y dyddiad yr anfonodd yr asiantaeth fabwysiadu hysbysiad o'i phenderfyniad. Rhaid cyflwyno'r cais yn ysgrifenedig a nodi'r rheswm dros y cais.
  - Mae amserlenni penodol ar gyfer ymateb i'r ymgeisydd, ar gyfer hysbysu'r awdurdod lleol ac ar gyfer pennu dyddiad ar gyfer y panel adolygu.
  - Ni fydd y dyddiad a drefnir ar gyfer yr adolygiad mwy na 3 mis ar ôl y dyddiad y caiff y penderfyniad ei atgyfeirio. Rhaid hysbysu'r holl bartïon am ddyddiad, amser a lleoliad yr adolygiad o leiaf 5 diwrnod gwaith cyn y dyddiad a drefnir ar gyfer yr adolygiad.

## **Argymhelliad y Panel Adolygu**

- 1.66 Rhaid i argymhelliad y panel fod yn farn y mwyafrif. Gellir ei wneud a'i gyhoeddi ar ddiwedd yr adolygiad neu ei gadw yn ôl.
- 1.67 Rhaid i'r argymhelliad a'r rhesymau drosto gael eu cofnodi'n ddi-oed mewn dogfen sy'n cael ei llofnodi a'i dyddio gan y cadeirydd. Rhaid i Weinyddwr y Mekanwaith Adolygu Annibynnol anfon copi o'r argymhelliad at yr asiantaeth fabwysiadu a wnaeth y penderfyniad cymhwysol ac at y darpar fabwysiadwyr cyn pen 10 diwrnod gwaith ar ôl y dyddiad y gwneir yr argymhelliad.
- 1.68 Caiff yr argymhelliad ei ystyried wedyn gan Benderfynwr yr Asiantaeth, a all benderfynu atgyfeirio'r argymhelliad yn ôl i'r Panel Mabwysiadu i'w ystyried ai peidio, neu wneud penderfyniad terfynol.

# Atodiad 1

## Siart y Sefydliad



## Atodiad 2

### Staffio a chymwysterau

Norry Hutchison – Rheolwr y Tîm

Adeilad 1,  
Parc Dewi Sant  
Heol Ffynnon Job,  
Caerfyrddin  
Sir Gaerfyrddin  
SA31 3HB

[nhutchison@sirgar.gov.uk](mailto:nhutchison@sirgar.gov.uk)

01267 246970

BSc (Anrh.), Diploma mewn Astudiaethau Cymdeithasol, Tystysgrif Cymhwyster mewn Gwaith Cymdeithasol, Cymhwyster Galwedigaethol Cenedlaethol Lefel 4 mewn Rheolaeth

Eleri Harries – Rheolwr Cynorthwyol y Tîm

Adeilad 1,  
Parc Dewi Sant  
Heol Ffynnon Job,  
Caerfyrddin  
Sir Gaerfyrddin  
SA31 3HB

[EEMHarries@sirgar.gov.uk](mailto:EEMHarries@sirgar.gov.uk)

01267 246970

BSc, Tystysgrif Cymhwyster mewn Gwaith Cymdeithasol, Tystysgrif mewn Rheoli Gwasanaethau Cymdeithasol, Cymhwyster Galwedigaethol Cenedlaethol Lefel 4 mewn Rheolaeth

Rhian Reynolds - Gweithiwr Cymdeithasol

Adeilad 1,  
Parc Dewi Sant  
Heol Ffynnon Job,  
Caerfyrddin  
Sir Gaerfyrddin  
SA31 3HB

[rreynolds@sirgar.gov.uk](mailto:rreynolds@sirgar.gov.uk)

01267 246970

BA (Anrh.), Diploma mewn Astudiaethau Cymdeithasol Cymhwysol, Tystysgrif Cymhwyster mewn Gwaith Cymdeithasol

Anca Pancu - Gweithiwr Cymdeithasol

Adeilad 1,  
Parc Dewi Sant  
Heol Ffynnon Job,  
Caerfyrddin  
Sir Gaerfyrddin  
SA31 3HB

[APancu@sirgar.gov.uk](mailto:APancu@sirgar.gov.uk)

01267 246970

Gradd mewn Gwaith Cymdeithasol; Gradd Meistr mewn Prawf a Gwyddor Gymdeithasol

Michaela Lewis – Gweithiwr Cymdeithasol

Adeilad 1,  
Parc Dewi Sant  
Heol Ffynnon Job,  
Caerfyrddin  
Sir Gaerfyrddin  
SA31 3HB

[MLewis@sirgar.gov.uk](mailto:MLewis@sirgar.gov.uk)

01267 246970

BSc (Anrh.) mewn Gwaith Cymdeithasol

Louise England  
Uwch-ymarferydd, Cymorth Mabwysiadu  
Adeilad 1,  
Parc Dewi Sant  
Heol Ffynnon Job,  
Caerfyrddin  
Sir Gaerfyrddin  
SA31 3HB  
[LEngland@sirgar.gov.uk](mailto:LEngland@sirgar.gov.uk)  
01267 246970  
Diploma mewn Astudiaethau Cymdeithasol Cymhwysol

Hayley Daniel  
Adeilad 1,  
Parc Dewi Sant  
Heol Ffynnon Job,  
Caerfyrddin  
Sir Gaerfyrddin  
SA31 3HB  
[HDaniel@sirgar.gov.uk](mailto:HDaniel@sirgar.gov.uk)  
01267 246970  
BSc (Anrh.) mewn Gwaith Cymdeithasol

Hannah Morgan  
Adeilad 1,  
Parc Dewi Sant  
Heol Ffynnon Job,  
Caerfyrddin  
Sir Gaerfyrddin  
SA31 3HB  
[HFMorgan@sirgar.gov.uk](mailto:HFMorgan@sirgar.gov.uk)  
01267 246970  
BSc (Anrh.) mewn Gwaith Cymdeithasol

Nick Guy - Gweithiwr Cymdeithasol Hyfforddiant Mabwysiadu  
Adeilad 1,  
Parc Dewi Sant  
Heol Ffynnon Job,  
Caerfyrddin  
Sir Gaerfyrddin  
SA31 3HB  
[NGuy@sirgar.gov.uk](mailto:NGuy@sirgar.gov.uk)  
01267 246970  
Tystysgrif Cymhwyster mewn Gwaith Cymdeithasol

Angharad Young - Gweithiwr Cymdeithasol  
Penmorfa,  
Aberaeron  
Ceredigion  
SA46 0PA  
[Angharad.Young@ceredigion.gov.uk](mailto:Angharad.Young@ceredigion.gov.uk)  
01545 574067  
BA, Diploma mewn Gwaith Cymdeithasol, Dyfarniad Ôl-gymhwysol mewn Gwaith Cymdeithasol (PQ)1

Shirley Harris - Gweithiwr Cymdeithasol  
Penmorfa  
Aberaeron  
Ceredigion  
SA46 0PA  
[Shirley.Harris@ceredigion.gov.uk](mailto:Shirley.Harris@ceredigion.gov.uk)  
01545 574067  
Tystysgrif mewn Gwasanaethau Cymdeithasol, Diploma mewn Astudiaethau Cymdeithasol Cymhwysol

Claire Mantripp – Gweithiwr Cymdeithasol  
Cyngor Sir Penfro,  
Neuadd y Sir  
Hwlfordd  
Sir Benfro  
SA61 1TP  
[Claire.Mantripp@pembrokeshire.gov.uk](mailto:Claire.Mantripp@pembrokeshire.gov.uk)  
01437 774662  
BSc (Anrh.) mewn Gwaith Cymdeithasol

Angela Mckeown – Gweithiwr Cymdeithasol  
Cyngor Sir Penfro,  
Neuadd y Sir  
Hwlfordd  
Sir Benfro  
SA61 1TP  
[Angela.Mckeown@pembrokeshire.gov.uk](mailto:Angela.Mckeown@pembrokeshire.gov.uk)  
01437 774646  
BSc (Anrh.) mewn Gwaith Cymdeithasol

Marilyn James – Gweithiwr Cymdeithasol  
Cyngor Sir Penfro,  
Neuadd y Sir  
Hwlfordd  
Sir Benfro  
SA61 1TP  
[Marilyn.James@pembrokeshire.gov.uk](mailto:Marilyn.James@pembrokeshire.gov.uk)  
01437 774647  
BSc (Anrh.) mewn Gwaith Cymdeithasol

Janine Griffiths  
Gweithiwr Cymorth Mabwysiadu  
Adeilad 1,  
Parc Dewi Sant  
Heol Ffynnon Job,  
Caerfyrddin  
Sir Gaerfyrddin  
SA31 3HB  
01267 246970  
[JGriffiths@sirgar.gov.uk](mailto:JGriffiths@sirgar.gov.uk)  
Gradd Sylfaen mewn Addysg Gynhwysol  
Cymhwyster Galwedigaethol Cenedlaethol Lefel 3 mewn Gofal Plant, Dysgu a Datblygiad

Natalie Tovell  
Gweithiwr Cymorth Mabwysiadu  
Adeilad 1,  
Parc Dewi Sant  
Heol Ffynnon Job,  
Caerfyrddin  
Sir Gaerfyrddin  
SA31 3HB  
01267 246970  
[NCTovell@sirgar.gov.uk](mailto:NCTovell@sirgar.gov.uk)  
BSc (Anrh.) mewn Seicoleg

Rachel Cook  
Gweithiwr Cymorth Mabwysiadu  
Adeilad 1,  
Parc Dewi Sant  
Heol Ffynnon Job,

Caerfyrddin  
Sir Gaerfyrddin  
SA31 3HB  
01267 246970  
[RaCook@sirgar.gov.uk](mailto:RaCook@sirgar.gov.uk)  
BA mewn Plentynod Cynnar

Sian Gibbon  
Gweithiwr Cymorth Mabwysiadu  
Adeilad 1,  
Parc Dewi Sant  
Heol Ffynnon Job,  
Caerfyrddin  
Sir Gaerfyrddin  
SA31 3HB  
01267 246970  
[SEGibbon@sirgar.gov.uk](mailto:SEGibbon@sirgar.gov.uk)  
Tystysgrif Addysg i Raddedigion  
Cymhwyster Galwedigaethol Cenedlaethol Lefel 3 a 4 - amrywiol

Amy Miles - Gweinyddwr y Panel Mabwysiadu  
Adeilad 1,  
Parc Dewi Sant  
Heol Ffynnon Job,  
Caerfyrddin  
Sir Gaerfyrddin  
SA31 3HB  
[ALMiles@sirgar.gov.uk](mailto:ALMiles@sirgar.gov.uk)  
01267 246970  
Tystysgrif Genedlaethol Uwch mewn Gweinyddiaeth Busnes

Felicity Watkins - Gweinyddwr  
Adeilad 1,  
Parc Dewi Sant  
Heol Ffynnon Job,  
Caerfyrddin  
Sir Gaerfyrddin  
SA31 3HB  
[FAWatkins@sirgar.gov.uk](mailto:FAWatkins@sirgar.gov.uk)  
01267 246970  
Tystysgrifau mewn Cyfrifiadura Ymarferol a Phrosesu Geiriau.

Claire Phillips - Rheolwr y Tîm  
Cyngor Sir Powys  
Y Parc  
Y Drenewydd  
Powys  
SY16 2PL  
[claire.dickinson@powys.gov.uk](mailto:claire.dickinson@powys.gov.uk)  
Rhif ffôn:- 01597 827666  
BA (Anrh.) mewn Astudiaethau Cymdeithasol Cymhwysol, Diploma mewn Gwaith Cymdeithasol,  
Dyfarniadau Ôl-gymhwysol 1-6, Diploma mewn Theori Seicotherapi, Cyflwyniad i Theraplay, Dyfarniad  
Asesydd Ymarfer.

Emma Lewis Rees – Gweithiwr Cymdeithasol  
Cyngor Sir Penfro  
Y Parc  
Y Drenewydd  
Powys  
SY16 2PL  
[emma.lewis-rees@powys.gov.uk](mailto:emma.lewis-rees@powys.gov.uk)  
Rhif ffôn:- 01597 827666

Diploma mewn Gwaith Cymdeithasol

Julie Reddington- Gweithiwr Cymdeithasol  
Y Parc  
Y Drenewydd  
Powys  
SY16 2PL  
[Julie.Reddington1@powys.gov.uk](mailto:Julie.Reddington1@powys.gov.uk)  
01597 827666  
BSc (Anrh.) mewn Gwaith Cymdeithasol

Charlotte Powell – Gweithiwr Cymdeithasol  
Y Parc  
Y Drenewydd  
Powys  
SY16 2PL  
[Charlotte.powell@powys.gov.uk](mailto:Charlotte.powell@powys.gov.uk)  
01597 827666  
BA mewn Gwaith Cymdeithasol

Yazz Shum – Gweithiwr Cymdeithasol  
Neuadd Maldwyn,  
Severn Road, y Trallwng,  
Powys, SY21 7AS.  
Diploma mewn Gwaith Cymdeithasol  
MA mewn Gwaith Cymdeithasol  
Diploma mewn Cofnodi Profiadau Bywyd Therapiwtig (2017)  
Dyfarniad Ôl-gymhwyso mewn Gwaith Cymdeithasol Rhan 1 – (2005)  
Tystysgrif i Raddedigion mewn Addysg Ymarfer – (2016)  
[Yazz.shum@powys.gov.uk](mailto:Yazz.shum@powys.gov.uk)  
07976087927

Danielle Evans – Gweithiwr Cymdeithasol (Ôl-fabwysiadu)  
Neuadd Brycheiniog  
Ffordd Cambrian  
Aberhonddu  
Powys  
LD3 7HR  
[Danielle.Vincent@powys.gov.uk](mailto:Danielle.Vincent@powys.gov.uk)  
Rhif ffôn:- 01597 827666  
Tystysgrif Cymhwyster mewn Gwaith Cymdeithasol, Diploma Ôl-raddedig mewn Sgiliau Cwnsela,  
Ymarferydd Theraplay Lefel 1



### **Atodiad 3**

#### **Enwau a chyfeiriadau Penderfynwyr yr Asiantaethau**

##### **SIR GAERFYRDDIN**

Stefan Smith  
Pennaeth Gwasanaethau Plant  
2il Lawr, Adeilad 2,  
Parc Dewi Sant  
Heol Ffynnon Job  
Caerfyrddin  
SA31 3HB  
[SSmith@sirgar.gov.uk](mailto:SSmith@sirgar.gov.uk)

01267 246530

##### **CEREDIGION**

Sian Howys  
Swyddog Arweiniol Corfforaethol  
Penmorfa  
Aberaeron  
SA46 0PA  
[Sian.Howys@ceredigion.gov.uk](mailto:Sian.Howys@ceredigion.gov.uk)  
01545 572630

##### **SIR BENFRO**

Darren Mutter  
Pennaeth Gwasanaethau Plant  
Neuadd y Sir  
Hwlfordd  
Sir Benfro  
SA61 1TP  
[Darren.Mutter@pembrokeshire.gov.uk](mailto:Darren.Mutter@pembrokeshire.gov.uk)  
01437 764551

##### **POWYS**

Jan Coles  
Pennaeth Gwasanaethau Plant  
1 Stryd Fawr  
Llandrindod  
Powys  
LD1 6AG  
[JColes@powys.gov.uk](mailto:JColes@powys.gov.uk)  
01597 82 7084



#### **Atodiad 4**

#### **Manylion Cyswllt yr Unedau Cwynion ac Arolygiaeth Gofal a Gwasanaethau Cymdeithasol Cymru**

Sir Gaerfyrddin

Swyddog Cwynion, Adran Gofal Cymdeithasol a Thai  
3 Heol Spilman  
Caerfyrddin  
SA31 1LE  
[SCHComplaints@sirgar.gov.uk](mailto:SCHComplaints@sirgar.gov.uk)  
01267 228835

Ceredigion

Miss Marie-Neige Hadfield  
Rheolwr Cwynion a Rhyddid Gwybodaeth  
Adran Gwasanaethau Cymdeithasol  
Canolfan Rheidol  
Aberystwyth  
Ceredigion SY23 3UE  
01545 574151  
[complaints@ceredigion.gov.uk](mailto:complaints@ceredigion.gov.uk)

#### **Sir Benfro**

Cyngor Sir Penfro,  
Neuadd y Sir,  
Hwlfordd,  
Sir Benfro  
SA61 1TP  
[enquiries@pembrokeshire.gov.uk](mailto:enquiries@pembrokeshire.gov.uk)  
01437 764 551

#### **Powys**

Cyngor Sir Powys  
Neuadd y Dref  
Spa Road East,  
Llandrindod,  
Powys  
LD1 5LG  
[customer@powys.gov.uk](mailto:customer@powys.gov.uk)  
0845 602 7030

Arolygiaeth Gofal a Gwasanaethau Cymdeithasol Cymru  
De-orllewin Cymru  
Adeiladau'r Llywodraeth,  
Heol Picton  
Caerfyrddin  
SA31 3BT  
01267 245160  
01267 245140